

ことわざ はやめし げい うち  
諺 早飯も芸の中...素早く食事を済ませてしまうのも芸の一つだということ。

ハウジング用語

パノラマ

軒先に設ける、藤や蔦などのつる性植物をからませて日陰をつくる格子状の日よけ棚。ラテン語で、直訳すれば「ぶどう棚」を意味する。夏の直射日光を遮る効果があり、トンネル状のものもある。

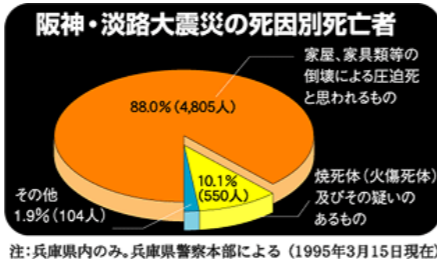
阪神淡路大震災の震度7の地域では、住宅の全半壊をまぬがれたにもかかわらず、全体の約6割の部屋で家具が転倒し、部屋全体に散乱したというデータがあります。ただ倒れるだけでなく、食器棚などは扉が開いて中の食器類が散乱し、重い冷蔵庫やピアノは移動してしまい、テレビや電子レンジが飛ぶといった、日常では考えられない現象も確認されています。

いくら建物が無事であっても、家具や棚などが転倒しその下敷きになってケガをしたり、室内が散乱状態のため延焼火災から避難が遅れてしまう等の被害も大きくなりました。

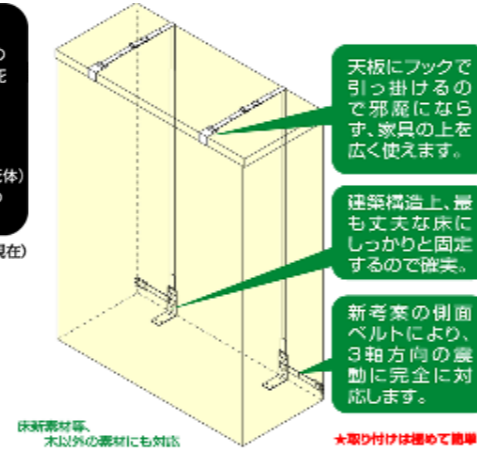
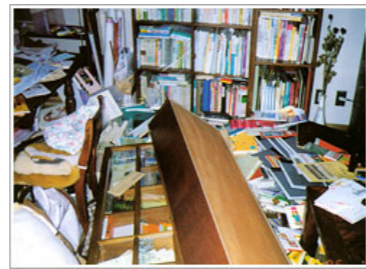
震度5強でダンスが倒れ、家具が倒れると逃げ道が塞がれてしまう

平成8年2月に気象庁が発表した震度階級関連解説表によると、「震度5強」で「重いダンスなど家具が倒れ、テレビが台から落ちることがある」と想定されています。これから来る大地震や頻繁に起きている地震に備えて、家具や棚(食器棚)、テレビ、冷蔵庫、ピアノなどをしっかり固定して室内での被害を最小限に防ぎ、まず大切な命を守る事が重要です。

また、家具などをしっかりと固定することにより安全な避難経路を確保することができます。



注：兵庫県内のみ。兵庫県警察本部による(1995年3月15日現在)



家具転倒防止ベルト TOMETARO (トメタロ) 家具転倒防止用の2本の主ベルトと横揺れ防止用の2本のサイドベルトから構成されています。各ベルトの両端には、鉄製の金具が取り付けられており、上下・前後・左右の3軸方向の揺れを床板から取った4本のベルトで家具を固定します。

## 3M ネオフィルム

バスルームやキッチン、トイレなど、水廻りの壁や天井に張ることのできるフィルムです。フィルムを使えば、コストも抑えてスピーディな施工で浴室のリフォームが実現できます。フィルムは、タイル壁面に直接貼れるので、費用も時間も節約できます。「抗菌・防カビ」加工でカビの心配もありません。タイルのヒビや割れ、目地にカビなどがあっても施工できます。濡れてもサラリとした感触で滑りにくい「防滑加工」されていますので安心してお使いいただけます。

静かな工事で1~2日で完了

既存の上からフィルムを貼るだけの工事なので、スピーディで静かに施工できます。

優れた防火性能

フィルムでありながら優れた防火性能をもっているため、集合住宅など防火性能が求められる場所にも安心して使えます。

お手入れ簡単

湿気や水気に強く、衝撃や摩擦、キズにも強く、汚れもつきにくく、お手入れも簡単。

抗菌・防カビ

フィルム表面は抗菌仕様なので、素肌に触れるバスルームの壁や床にも安心して使えます。

季節のお手入れ 今10月 台風で傷んでいる箇所がないか点検して下さい。ペンキの塗替えに最適な時期です。

## 簡単ちゃちゃっと! 住まいのお手入れ



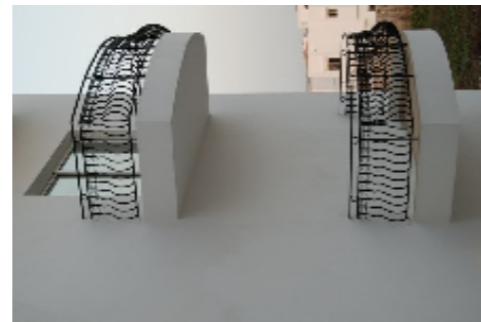
### レザーソファの汚れの落とし方

レザーソファの掃除は乾拭きが基本です。革に水をつけると固くなったり、変色したりする原因になりますので、普段のお手入れは乾拭きを行ないましょう。そして、汚れがひどくなった時だけ、水拭きを行ないます。その時にウール用の洗剤なら使えます。雑巾は固く絞って拭き上げます。さらに仕上げにレザー用のクリームを塗ってやると良いでしょう。そしてこのウール用の洗剤+レザークリームの代わりになるものが存在します。実はバナナの皮がその役目をするのです。あらかじめ、ほこり等を落としておき、バナナの皮の裏の白い部分で磨き、最後に乾拭きしてやるときれいに仕上がります。

### これは便利! はさみの研ぎ方

切れの悪くなったはさみ、買い換えるのももったいないし、かといって砥石で砥ぐのは結構難しく、研ぎ方を知らない、なかなかうまく砥げないこともあります。そんな、切れの悪くなったはさみの切れ味を復活するには、アルミホイルを何枚か重ねたものを、何度か切ってみると切れ味がある程度、復活します。

掃除機は掃除機で掃除する? どうも掃除機は掃除機で掃除する? どうも掃除機は掃除機で掃除する?



## 世界遺産

### 【アブ・シンベルからフィラエまでのアヌビ遺跡群】

世界遺産の創設のきっかけとなった世界遺産です。1960年代、エジプトのナイル川流域にアスワン・ハイ・ダムを建設する計画が持ち上がりました。このダムが完成した場合、アヌビ遺跡が水没することが懸念されました。これを受けてユネスコが『ヌビア水没遺跡救済キャンペーン』を開始。世界の60ヶ国の救助により、技術支援、考古学調査支援などが行われました。ヌビア遺跡内のアブ・シンベル神殿はドイツ・イタリア・フランス・スウェーデンの混成チームによって、1964年~1968年の間に移築されました。移築費用は4000万USドルだったそうです。1つの断片は20トン以下に正確に分割され、クレーンとトラックで62m上方、ナイル川から210m離れた丘に移築されました。これがきっかけとなり、開発から歴史的価値のある遺跡、建築物、自然等を国際的な組織運営で守ろうという機運が生まれ、1972年11月16日、ユネスコのパリ本部で開催された第17回ユネスコ総会で、『世界の文化遺産および自然遺産の保護に関する条約(世界遺産条約)』が満場一致で成立。1975年、20ヶ国が条約締結し正式に発効しました。ヌビア遺跡群も1979年、世界遺産(文化遺産)に登録されました。

## 今月の一枚

題名：後ろに乗せて。



おわり



# アブ・シンベル神殿



移築後のアブ・シンベル神殿



アブ・シンベル神殿は、カイロから南へ1,180Km、アスワンからさらに南へ280Kmのところにあります。ラムセスⅡ世によりBC1250年頃に造られました。ラムセスⅡ世の為の大神殿と王妃ネフェルタリの為の小神殿から成っています。ヌビアはネフェルタリ王妃の生まれ故郷だったといわれています。1813年、スイス人のブルックルハルトが土地の人の案内で、アブ・シンベル神殿を発見しました。北から吹く強い風のため神殿の4分の3は砂に埋もれていたそうです。1815年、ベルツォーニは英国3人とともに掻いても、掻いても崩れてくる砂をさらに掻き分けようやく神殿の入り口を見つけました。4人は神殿の内部の広さに驚きました。そして周囲を取り巻いている絵画・彫刻・巨像が見事な芸術品であることに気づいてもっと驚きました。ベルツォーニは気温44度の石窟の中で苦勞しながら数枚の写生をしたそうです。ベルツォーニは仲間とアブ・シンベルを離れたが、土産として鷹の頭をした実物大のライオン2頭、小さな坐像1つ、そして扉についていた銅製品の破片を持ち帰り、現在は大英博物館に置かれています。



右手が小神殿、左奥が大神殿。



アブ・シンベル大神殿

幅38m・高さ33m・像の高さ22m  
4体ともラムセスⅡ世の像で、左が若くて右にいくにしたがって年を重ねた顔になっています。2番目の像が崩れていますが、神殿が完成してから7年後の大地震で崩れたもの。移築の際に修復が可能でしたが、そのままの状態にしたそうです。



アブ・シンベル小神殿

ネフェルタリ王妃の神殿。大神殿から北に100m離れたところに小神殿があります。最愛の妻ネフェルタリ王妃と現地の地方神ハトホル女神に捧げられたもの。2人のラムセス像の間にネフェルタリ王妃像が挟まれて2セット、左右対称に造られていて、脇には王子と王女を配置しています。正面の奉納碑文には、「偉大なるラムセスⅡ世がネフェルタリ王妃のために、この岩窟神殿を造った…永遠に彼女のために朝日が昇る」と書いてあり、ネフェルタリは幸せだったかどうかは分かりませんが、ラムセスⅡ世の彼女への愛は形になって、3500年たった今も残っています。ネフェルタリ王妃は、左手に打楽器を持っています。ネフェルタリとは古代エジプト語で「最も美しい女性」を意味し、「偉大なる王妃」「王の母」「上下エジプト2国の女王」などの称号で呼ばれています。

墓室の内壁に描かれた王妃ネフェルタリ

彼女へのラムセスの寵愛は大きく、エジプト王妃を迎える婚姻には、便宜上の結婚や政略結婚のみでなく、愛情によるものもあったと見られます。逝去したネフェルタリについてラムセスが詠んだ詩は、ネフェルタリの墓所の玄室内の幾つかの壁面を飾っていますが、その一つは次のように述べているそうです。「余の愛する者はたゞひとりのみ。何者も余が妃に匹敵する者はなし。生きてあるとき、かの人には至高の美を持つ女人であつた。去りて、しかして余の魂を遙か遠くに奪ひ去りしが故」



ラムセスⅡ世は、トルコ・アナトリア半島に王国を築いた民族であるヒッタイトと戦いました。その戦いの様子などが壁のレリーフとしてたくさん残っています。

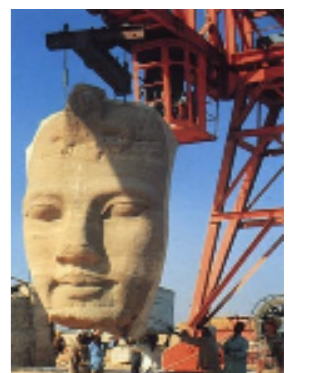


デビット・ロバーツが1838～9年にかけてエジプトを訪ねたとき、彼は上のような絵を残しています。3200年あまりの時間を経て色は薄くなってしまいましたが、造形の素晴らしさは今でもはっきりと感じられます。



ラムセスⅡ世

24歳で即位し、66年間統治し、90歳で没したとされます。その間、第1王妃ネフェルタリのほか、何人もの王妃や側室との間に、非常に多くの子(100人以上)をもうけたと伝えられています。ラムセスⅡ世のミイラは1881年に発見され、現在はカイロのエジプト考古学博物館に収められ、身長は183cmもあり、当時はおろか現代に於いてもかなりの長身であることがわかります(古代エジプトの成人男性の平均身長は160～165cmであった)。また、調査によって生前関節炎を患っていたものの、死亡推定年齢が88～92歳とかなりの長命でもあったことも突き止められています(古代エジプト人の平均寿命は35～40歳であった)。



移築作業の様子